

オアシス

医療法人 済恵会 広報誌

2020年11月

NO.90



- 2-3P 須藤病院での発熱外来の現状
感染対策委員長 医師 泉 勝
- 4-5P 短時間通所リハビリテーション
フレイル予防について
理学療法士 内田 浩三郎
- 6P 群馬県産花飾って支援事業
- 7P 戴帽式行われる

医療法人
済 恵 会

須藤病院

安中市安中3532-5
TEL 027(382) 3131

介護老人保健施設
めぐみ

デイサービス
さくら

居宅支援事業所
こかげ

訪問介護サービス
ひだまり

須藤病院での 発熱外来の現状



感染対策委員長 医師 泉 勝

当院では令和2年3月から発熱外来を行っています。
(現在は日祝日を除き11時から12時の受付です)
新型コロナウイルス感染の疑いのある人を専用フロアで区切って診察することで、一般の外来患者や入院患者、医療スタッフへの感染を防ぐ事が主な目的です。
コロナ肺炎の治療や発熱の診断治療が主目的ではありません。

最初に玄関外で体温測定と問診をして発熱や風邪症状があれば発熱外来へ案内します。



発熱外来は病院北側の健診センターの区画を利用し一般外来とは隔離して受付から会計までを行っています。
職員は感染防御衣とマスク、フェイスシールドで診療にあたります。



発熱外来での流れ

受付後廊下で間隔をあけてり
診察の順番を待ちます。
人数が多ければ車の中で待機して
いただきます。

担当医師の診察後
医師の指示のもと、
採血、胸部 CT、コロナ抗原、
コロナ PCR 等の検査を行います。
検査結果判明後に再診して投薬や
入院指示等があり、その後発熱外来
区画内で投薬や会計まで済ませて終了となります。
コロナウイルス PCR の結果は翌日病院から連絡することになります。



コロナウイルスの PCR 査検について

検体（咽頭ぬぐい液等）中のウイルスの遺伝子を増幅して測定します。利点としては鋭敏で感度が高いのでウイルスが少量でも検査できる事です。欠点は院外への検査依頼となるので結果判明に 1-2 日かかる事と死んだウイルス（ウイルスの破片）でも陽性となる事です。主に軽症例や濃厚接触者の判定に用います。

コロナウイルス抗原検査

検体中のウイルスの抗原（タンパク質）を測定する検査です
利点は 15-30 分で結果が出る事ですが、欠点はウイルス量が少ないと擬陰性になり感度は PCR に劣る事です。
早急に結果が知りたい緊急例、重症例や入院が必要な症例に使用します。抗原検査の実施にあたっては検査キットも感染源となりますので防護衣を着て検査することになります。



現時点での発熱外来受診者の検査は、10月までに PCR 検査を 201 例、抗原検査 161 例行いました。
今後も須藤病院では発熱外来を継続していく予定ですのでご理解、ご協力をお願いいたします。

介護老人保健施設 めぐみ

短時間通所リハビリテーション

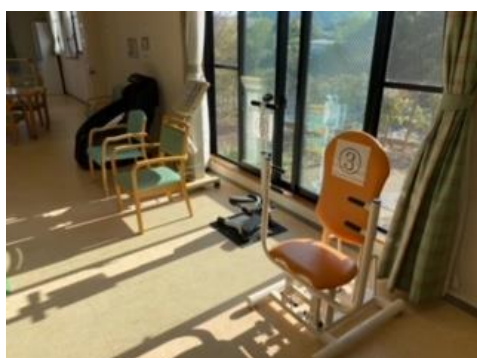
～フレイル予防について～

短時間(1時間以上 2時間未満)通所リハビリテーションは

- ① 入浴や昼食は必要なく、リハビリだけ集中して行いたい方
- ② リハビリはしたいが、長時間(6～7時間)施設にいるのが嫌な方
- ③ 退院直後または体力が低下して自宅での生活に不安のある方
- ④ 外来リハビリの期間が終了になってしまったが、リハビリを継続したい方
- ⑤ 家に閉じこもりがちなので、社会交流の場が欲しい方
- ⑥ 年齢を重ねても、いつまでも元気に自宅で生活をしたい方

におすすめ

- ・ 対象となる方は基本的に介護保険の認定を受けている方となります。
- ・ まだ認定を受けていない方で、利用希望がある方は外来診察の際や介護連携室に声をかけて頂き、短時間通所利用の希望があることを伝えて下さい。
- ・ もし認定を受けている方で、担当のケアマネージャーがいる場合は担当に短時間通所利用の希望があることを伝えて下さい。



お問合せは

介護老人保健施設 めぐみ

TEL 027 - 382 - 5951

9時から18時まで

月曜～土曜日

(日曜・祝祭日を除く)



11月8日(日)に見学体験会を開催しました。
28名もの方に参加して頂き、誠にありがとうございました。

次回は12月20日(日)9:30~11:30に行います、都合のつく方はふるってご参加下さい。
また体験会の他にも随時見学を受け付けておりますのでお気軽にお問い合わせください。

【ご利用の実例と利用者の声】

①81才男性 要支援1 週2回(火・金)利用

→日常生活での運動習慣が付き、歩く際のふらつきが少なくなった。

②88才男性 要介護1 週3回(月・水・金)利用

→独居のため、運動・外出の機会が少なかったが、1日の生活のリズムができた。

③79才女性 要介護1 週2回(火・土)利用

→退院後でしばらく運動することなく在宅生活を送っていた。また自宅での運動をするきっかけになり、歩くのが楽になった。

④84才男性 要支援2 週4回(火・水・木・金)利用

→外来リハビリが算定日数により終了となったが、その後もリハビリを続けられて良かった。

⑤72才女性 要支援2 週3回(水・木・土)午後利用

→午前中は体調が整わず、自宅では運動があまりできてなかったが午後から運動をする機会・場所ができて良かった。

⑥92才女性 要介護2 週3回(月・水・金)利用

→自宅ではあまり歩いたりできていないので外出と歩く機会が増えて良かった。

群馬県産の花飾って支援

新型コロナウイルスの影響で消費が落ち込む花き業界支援事業として当院でも6月末より2カ月間毎週エントランスに群馬県産バラの展示が行われました。



戴帽式行われる

当院の准看護師学生が無事戴帽式を迎えることが出来ました。

コロナウイルスで世の中が大きく変わっていますが、初心を忘れずに看護師目指して日々努力していきますのでご支援よろしく願い致します。



ご寄付を頂いた皆様へ

この度の新型コロナウイルス感染症対策にあたり、皆様より多大なるご支援とご協力を賜りまして、誠にありがとうございます。

マスクをはじめ、アルコール手指消毒液、フェイスシールド、ガウンなど多種多様な感染防御資材のご寄付をいただき、院内での感染予防に大変役立たせて頂いております。

敬称略・順不同ですがこの場を借りてお名前をご紹介します。

企業・団体			個人
名月堂	もてき内科	群馬ヤクルト販売株式会社	遠山様
真下歯科 (高崎市)	真下歯科 (安中市)	(株)アインファーマシーズ	須藤様
(株)ミネベヤミツミ		メモリーア豊徳	
ナーシングホームあい誉		(株)ユー・コーポレーション	
特別養護老人ホーム あまてらす		国際ロータリー第 2840 地区	